

# NOTE DE CONJONCTURE DE L'ARTISANAT DES PAYS DE LA LOIRE

2ème semestre 2011 - Edition Janvier 2012

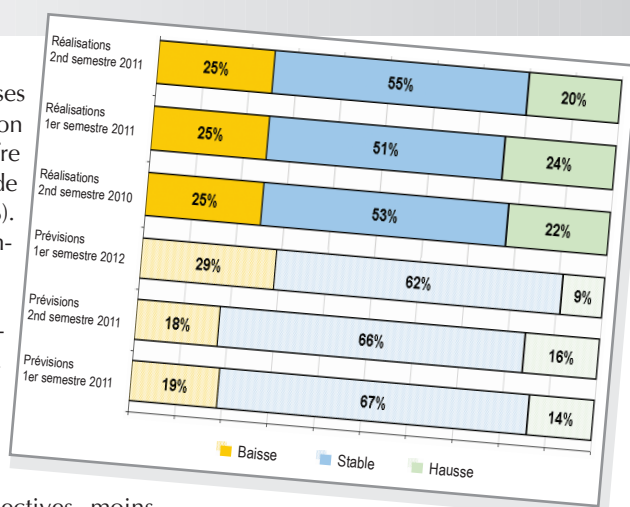
*L'amélioration de l'activité constatée au cours des deux précédents semestres ne s'est pas poursuivie lors de ces derniers mois. Dans ce contexte, les effectifs salariés, comme le volume des investissements, se sont maintenus. Les deux tiers des entreprises n'expriment pas de difficultés financières particulières. Les artisans restent majoritairement confiants quant à l'évolution de leur activité, malgré un sentiment d'inquiétude grandissant. Les prévisions pour les mois à venir semblent vouloir confirmer le récent ralentissement observé.*

## L'ACTIVITÉ

▣ Au cours du dernier semestre 2011, la part des entreprises artisanales ayant connu une activité stable est en augmentation (55% contre 51%). Elles sont moins nombreuses avec un chiffre d'affaires en hausse (20% contre 24%) sauf les entreprises de l'Alimentation qui ont davantage développé leur activité (26%). A l'inverse, celles des Services et Réparation ont été plus nombreuses à connaître une baisse de leur activité (36%).

Les artisans restent majoritairement confiants quant à l'évolution de leur activité (57% contre 69% au semestre précédent). Toutefois, un sentiment d'inquiétude grandit face à l'avenir (43% contre 31%).

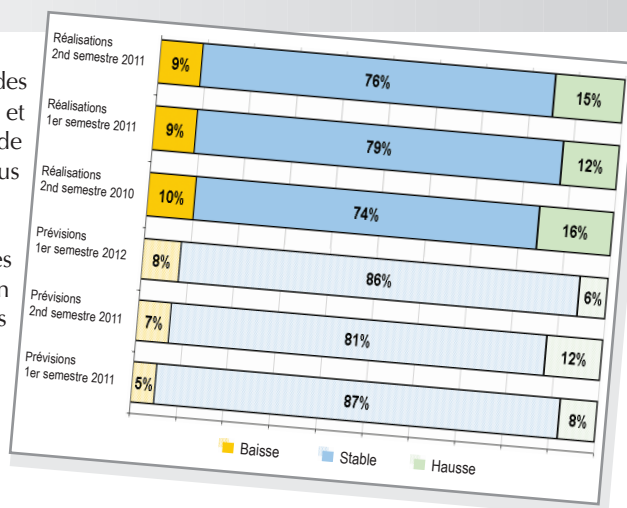
29% des entreprises appréhendent une baisse d'activité (contre 18% au dernier semestre) confirmant des perspectives moins favorables. Cela concerne particulièrement le secteur du Bâtiment et celui des Services et Réparation.



## L'EMPLOI

▣ Au cours du second semestre 2011, sur l'ensemble des entreprises artisanales 76% ont maintenu leurs effectifs salariés et 15% ont même recruté. Notons que les entreprises de l'Alimentation sont celles qui ont vu leurs effectifs le plus augmenter (17,5% contre 6,5%).

Pour les prochains mois, la tendance reste à la stabilité des effectifs pour 86% des entreprises. Le secteur de la Production présente des perspectives d'embauches parmi les plus importantes.



## L'INVESTISSEMENT

▣ Au cours du second semestre 2011, un tiers des entreprises a investi. Les investissements ont prioritairement servi à remplacer du matériel productif (46% contre 40% l'an passé). Les entreprises de l'Alimentation et de la Production ont le plus investi (plus de 40% d'entre elles).

Comme au semestre passé, près de six entreprises sur dix ne prévoient pas d'investissement au cours des mois à venir. Dans ce contexte, les entreprises de Production resteraient les plus nombreuses à investir.

## LA TRÉSORERIE

▣ Deux tiers des entreprises artisanales n'expriment pas de difficulté de trésorerie particulière. Parmi le tiers restant, le secteur des Services et Réparation est de loin le plus fragile.

# ALIMENTATION

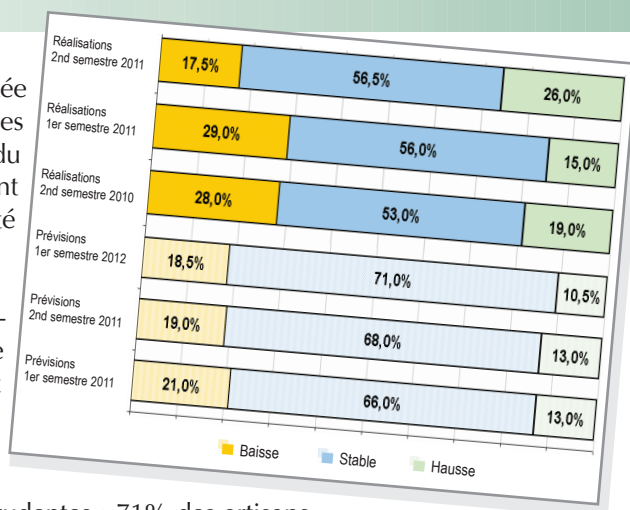
*Le secteur de l'Alimentation comprend les activités de la boulangerie pâtisserie confiserie, boucherie charcuterie, plats à emporter (crêpes, pizzas...) et poissonnerie.*

## L'ACTIVITÉ

☑ Au cours du dernier semestre, si l'activité est restée stable pour plus de la moitié des entreprises (56,5%), les dirigeants sont désormais 26% à déclarer une hausse du chiffre d'affaires (15% au semestre précédent). Ils sont ainsi moins nombreux à connaître une baisse d'activité (17,5% contre 29%).

Pour les six mois à venir, les artisans demeurent majoritairement confiants (52%) voire optimistes (9% contre 6% au semestre précédemment). Malgré tout, ils restent aussi nombreux à percevoir la situation économique comme défavorable (sept dirigeants sur dix).

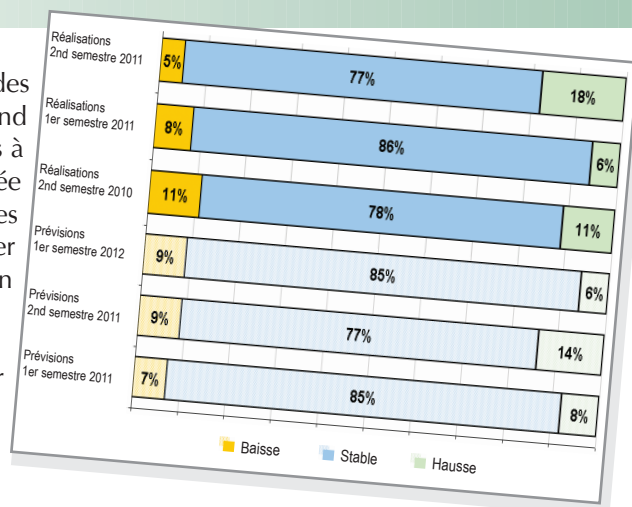
Pour les mois à venir, les prévisions d'activité restent prudentes : 71% des artisans envisagent une stabilité.



## L'EMPLOI

☑ Ce semestre est marqué par une hausse sensible des entreprises ayant embauché (18% contre 6% au second semestre 2011). Ces emplois ont concerné des Contrats à Durée Indéterminée pour 38%, des Contrats à Durée Déterminée pour 27% et des apprentis pour 30%. Ces embauches ont permis aux entreprises de développer leur activité pour 45% d'entre elles et de répondre à un surcroît ponctuel d'activité pour 32%.

Pour le semestre à venir, les effectifs devraient rester stables pour plus de huit entreprises sur dix.



## L'INVESTISSEMENT

☑ Sur la période observée, les entreprises ont investi au même niveau qu'au cours du premier semestre 2011 (42%). Ces investissements ont principalement contribué au renouvellement des équipements matériels ou véhicules pour 45% d'entre eux.

Pour le semestre à venir, la part des entreprises se déclarant sans projet d'investissement continue d'augmenter (60% contre 57%).

## LA TRÉSORERIE

☑ La situation financière, qui semblait s'améliorer depuis fin 2009, s'est dégradée au cours de ce dernier semestre. 31% des entreprises ont connu une dégradation de leur trésorerie. Néanmoins, celles enregistrant une stabilité demeurent majoritaires (58%).

# BÂTIMENT

*Le secteur du Bâtiment comprend les activités de gros oeuvre (maçonnerie, charpente...) ; de second oeuvre ou travaux de finition (peinture, plâtrerie, électricité, plomberie, chauffage...) ; de terrassement ; de génie civil ; etc.*

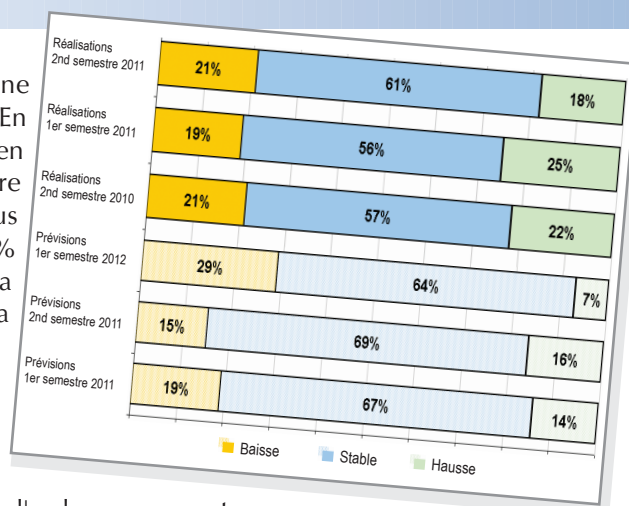
## L'ACTIVITÉ

Le second semestre 2011 marque la fin d'une dynamique de l'activité observée depuis début 2010. En effet, 18% des entreprises ont connu une activité en progression alors qu'elles étaient 25% au semestre précédent. Dans le même temps, elles sont plus nombreuses à avoir une activité stable (61% contre 56% début 2011). A l'exception de la plomberie, de la serrurerie-métallerie et du terrassement qui restent sur la dynamique des semestres passés.

Malgré une légère dégradation, le niveau général des carnets de commande reste bon : trois artisans sur quatre jugent leurs carnets de commande normaux ou " bien garnis ". Les tensions les plus fortes sur les prises d'ordre concernent les métiers de l'électricité, des revêtements de sols et du terrassement.

La confiance des artisans se dégrade en cette fin d'année 2011 : 59% d'entre eux sont confiants voire optimistes sur l'évolution de leur activité (contre 73% au semestre précédent).

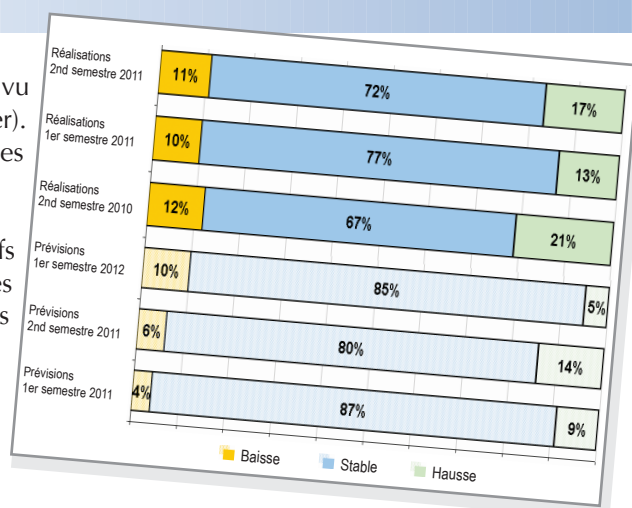
Les perspectives pour les mois à venir s'orientent vers un ralentissement d'activité : 29% des artisans envisagent une baisse d'activité contre 15% au semestre précédent. Les activités de charpente, de menuiserie et de revêtements de sols montrent les perspectives les moins favorables.



## L'EMPLOI

Lors du semestre écoulé, 17% des entreprises ont vu leurs effectifs progresser (contre 13% le semestre dernier). Les effectifs restent majoritairement stables pour 72% des entreprises.

Pour le semestre à venir, les mouvements d'effectifs seraient faibles (stabilité des effectifs dans 85% des entreprises). Toutefois, les prévisions à la baisse des effectifs sont plus nombreuses (10% contre 6%).



## L'INVESTISSEMENT

L'investissement s'est maintenu sur la période avec plus d'une entreprise sur trois concernées. Les investissements ont permis le renouvellement du parc matériels/véhicules (48%) et le développement de l'outil de production (25%).

Le premier semestre 2012 devrait connaître un ralentissement des investissements : seulement 15% des entreprises déclarent avoir un projet (contre 18% au semestre précédent).

## LA TRÉSORERIE

La situation financière a été stable pour près de deux entreprises sur trois (62%). Elle s'est tout de même dégradée pour 29% d'entre elles.

# PRODUCTION

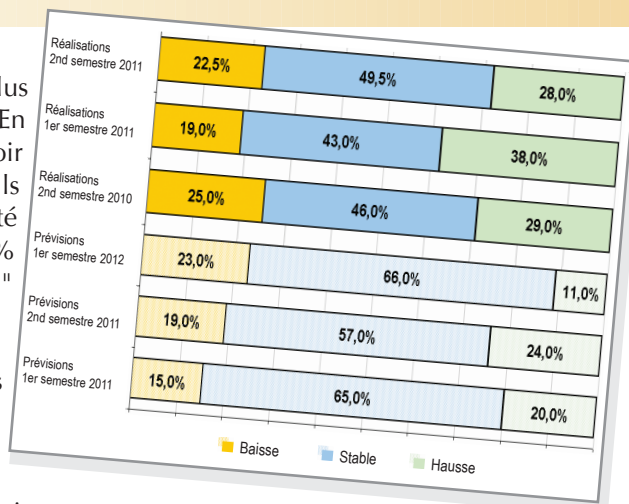
*Le secteur de la Production comprend les activités de l'imprimerie et sérigraphie ; la métallurgie, chaudronnerie et le travail des métaux (mécanique générale et sous-traitance pour l'industrie de production) ; la fabrication et la finition de meubles ; la fabrication de machines ; la fabrication d'appareil médical ; etc.*

## L'ACTIVITÉ

Le niveau d'activité des six derniers mois n'est plus dans la dynamique des deux précédents semestres. En effet, seuls 28% des chefs d'entreprise ont déclaré avoir une hausse d'activité (contre 38% précédemment). Ils sont 22,5% à avoir enregistré une baisse d'activité (contre 19%). Les chefs d'entreprise sont désormais 35% à déclarer un carnet de commande " peu garni " (contre 25%).

Pour les six prochains mois, près de huit chefs d'entreprise sur dix envisagent une stabilité (66%) voire une hausse (11%) de leur activité.

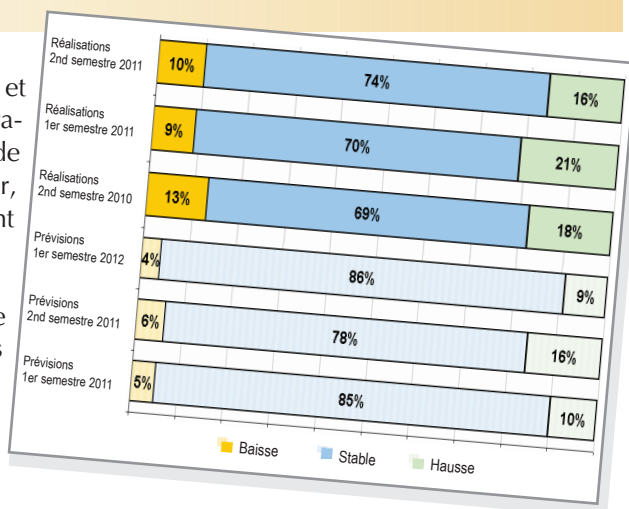
A l'instar du précédent semestre, la situation économique est perçue comme défavorable pour 61% des dirigeants, principalement pour les imprimeurs (69%). Le moral des chefs d'entreprise se dégrade : ils ne sont désormais plus que 7% à être optimistes contre 21% au semestre précédent.



## L'EMPLOI

Les effectifs ont été stables pour 74% des entreprises et en hausse pour 16% d'entre elles (contre 21% auparavant). La hausse a été plus marquée pour les activités de chaudronnerie (25%). Les recrutements du secteur, principalement des Contrats à Durée Indéterminée, ont permis de répondre au développement de l'activité.

Pour les six mois à venir, la stabilité de l'emploi reste de mise. Les activités de la fabrication de machines sont les plus nombreuses à déclarer des intentions d'embauche.



## L'INVESTISSEMENT

Les investissements sont en augmentation : 40% ont investi au cours des six derniers mois (contre 36% précédemment). Ils concernent notamment le renouvellement de matériels, machines ou véhicules (56%).

Pour les six mois à venir, les intentions sont un peu plus faibles que précédemment (25% contre 28%), principalement vouées au renouvellement de l'outil de production.

## LA TRÉSORERIE

Le niveau de trésorerie demeure stable pour 52% des entreprises. Toutefois, la part des entreprises ayant une trésorerie dégradée augmente (32% contre 28% au semestre précédent) ; elle est plus marquée pour les imprimeries (38%).

# RÉPARATION ET SERVICES

*Le secteur de la Réparation et des Services comprend les salons de coiffure et d'esthétique, les fleuristes, la cordonnerie, la réparation d'appareils électroménagers, les retouches vestimentaires, les blanchisseries pressings laveries, les taxis et ambulances, la réparation et l'entretien de véhicules automobiles, cycles et motos...*

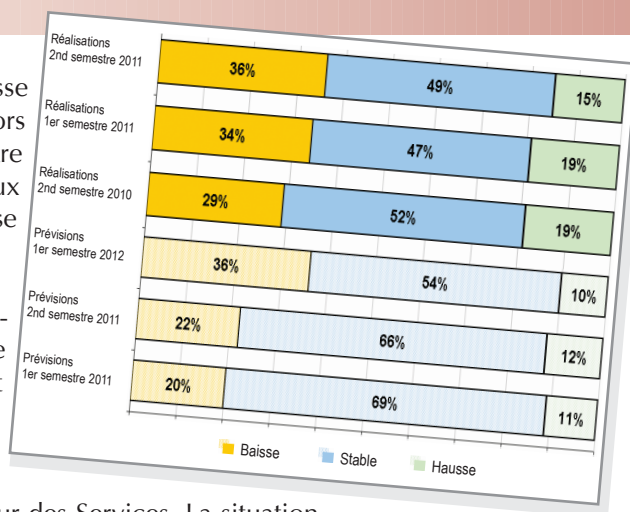
## L'ACTIVITÉ

La part des entreprises ayant connu une hausse d'activité lors du second semestre 2011 a chuté alors qu'elle était en progression quasiment chaque semestre depuis début 2009. La situation est la même qu'il y a deux ans lorsque 36% des entreprises déclaraient une baisse d'activité, 15% une hausse et 49% la stabilité.

Près de trois quarts des artisans jugent la situation économique défavorable. S'ils sont encore un sur deux à être "juste confiants", voire optimistes, la part des inquiets et pessimistes a fortement progressé.

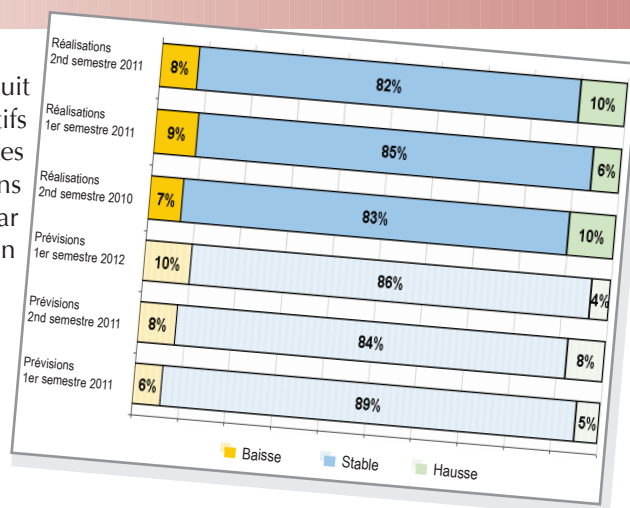
L'état des carnets de commande est déclaré "normal" à "bien garni" par deux tiers des dirigeants dans le secteur des Services. La situation est des plus délicates dans le secteur de la Réparation pour lequel près d'un artisan sur deux annonce un carnet "peu garni".

Les prévisions d'activité pour le premier semestre 2012 semblent vouloir confirmer la tendance observée au cours du dernier semestre. Ainsi, plus du tiers des artisans envisagent une baisse d'activité. Le plus fort taux depuis longtemps.



## L'EMPLOI

Au cours du second semestre 2011, plus de huit entreprises sur dix déclarent une stabilité de leurs effectifs et les réalisations sont ainsi conformes aux précédentes prévisions. Pour les six prochains mois, les prévisions confirment cette forte tendance à la stabilité (86%). Par contre, seulement 4% des dirigeants envisagent un effectif salarié en hausse.



## L'INVESTISSEMENT

Un peu plus du quart des entreprises déclarent avoir investi au cours des six derniers mois. Ces investissements ont majoritairement concerné le renouvellement des parcs matériels, machines et véhicules ainsi que l'acquisition de matériel informatique et bureautique nécessaires au bon fonctionnement de l'entreprise.

La part des artisans n'envisageant pas d'investir se stabilise à hauteur de 62% et celle projetant de le faire à 16%. Les principaux investissements concerneraient le renouvellement des parcs matériels, machines et véhicules ainsi que l'acquisition ou l'agencement de locaux.

## LA TRÉSORERIE

Au cours du semestre écoulé, la situation financière a été stable pour plus d'une entreprise sur deux (51%) ; mais elle s'est tout de même dégradée pour près d'une entreprise sur quatre (39%).

## Loire-Atlantique

L'activité de l'artisanat départemental s'inscrit globalement dans la tendance positive amorcée depuis un an, malgré un second semestre 2011 moins dynamique. En effet, moins d'entreprises ont une activité en progression (19% des entreprises contre 25% au premier semestre 2011) alors qu'elles sont plus nombreuses à connaître une activité stable (56% contre 49%). La Production industrielle et le Bâtiment enregistrent un ralentissement sur ce semestre. Les autres secteurs restent sur une conjoncture plus favorable. La confiance des chefs d'entreprise se dégrade en cette fin d'année 2011 : 56% d'entre eux sont confiants voire optimistes sur l'évolution de leur activité (contre 69% au semestre précédent). Ce sentiment se ressent dans des prévisions d'activités moins dynamiques : seulement 9% des artisans anticipent une hausse d'activité, ils étaient 16% en juin dernier. A l'inverse, ils sont plus nombreux à envisager une baisse d'activité (29% contre 17% il y a six mois.).

### CMA de Loire-Atlantique

Tél. 02.51.13.83.00

Courriel : [daecm44@cm-nantes.fr](mailto:daecm44@cm-nantes.fr)

Site : [www.cm-nantes.fr](http://www.cm-nantes.fr)

## Vendée

Les signes d'amélioration, constatés début 2011, se sont également atténués en fin d'année dans les entreprises artisanales vendéennes. Davantage de dirigeants ont déclaré une activité stable. Les diminutions perdurent pour un quart des entreprises et les croissances de chiffre d'affaires sont moins répandues. En outre, la grande majorité des entreprises a stabilisé ses emplois et maintenu son niveau de trésorerie. Néanmoins, des difficultés réapparaissent pour 2012. La grande majorité des entreprises estime toujours que l'activité sera stable mais un quart prévoit une baisse de chiffre d'affaires. 87% des chefs d'entreprise n'ont pas l'intention de recruter. Les situations sont toutefois très contrastées selon les secteurs. Les entreprises de Production et de l'Alimentation sont en progression. Le Bâtiment est davantage stable. A contrario, les activités de Services prévoient plus de difficultés. La tendance sera à la prudence aux investissements. C'est ainsi l'ensemble des entreprises artisanales qui exprime des signes d'inquiétude quant aux prochains mois de cette année 2012.

### CMA de la Vendée

Tél. 02.51.44.35.40

Courriel : [obsarti@cm-larochesurion.fr](mailto:obsarti@cm-larochesurion.fr)

Site : [www.cm-larochesurion.fr](http://www.cm-larochesurion.fr)



**Chambres de Métiers  
et de l'Artisanat**

Région des Pays de la Loire

## Chambre Régionale de Métiers et de l'Artisanat des Pays de la Loire

6, Boulevard des Pâturiaux  
44985 SAINTE-LUCE-SUR-LOIRE CEDEX

Tél. 02 51 13 31 31 - Fax 02 51 13 31 30

Courriel : [chambre.regionale@cm-paysdelaloire.fr](mailto:chambre.regionale@cm-paysdelaloire.fr)

Site : [www.cm-paysdelaloire.fr](http://www.cm-paysdelaloire.fr)

## Mayenne

Au second semestre 2011, pour la majorité des entreprises artisanales de la Mayenne (72%) l'activité est restée stable (51%) ou a progressé (21%).

Malgré un contexte considéré largement comme défavorable (71%), les artisans ont stabilisé (62%) ou amélioré (5%) leur trésorerie, sauf dans le domaine de la Réparation où elle s'est dégradée (53%).

Par ailleurs, si l'emploi a été préservé - 8% des entreprises indiquent une diminution de leur effectif - les investissements ne sont pas d'actualité pour beaucoup (72,5%).

Même si 61% des entreprises déclarent un carnet de commande au moins normal, l'inquiétude grandit face au premier semestre 2012 et, 52,5% des dirigeants ont une vision plutôt négative de l'avenir. La majorité d'entre eux (60%) table cependant sur une stabilité de l'activité, avec un maintien des effectifs (92%) et un investissement restant faible.

Globalement, sans céder au pessimisme, les artisans mayennais abordent l'année 2012 avec prudence et, ils ne sont que 6% à prévoir un développement de leur activité.

### CMA de la Mayenne

Tél. 02.43.49.88.88

Courriel : [contact@cm-laval.fr](mailto:contact@cm-laval.fr)

Site : [www.cm-laval.fr](http://www.cm-laval.fr)

## Sarthe

La stabilité de l'activité demeure majoritaire pour les entreprises sarthoises (57%). Toutefois, la baisse d'activité concerne trois entreprises sur dix, voire quatre entreprises sur dix pour les Services et la Production. Pour les prochains mois, les chefs d'entreprise pensent que l'activité sera stable (61%) ou en baisse (32%). Cela correspond à un carnet de commande normal (54%) ou " peu garni " (32%) et à une conjoncture économique jugée défavorable pour 72% d'entre eux. Les Services voient une baisse d'activité très marquée (42%), correspondant à ce qu'ils viennent de vivre. La trésorerie s'est dégradée pour 35% des entreprises. L'emploi reste stable pour sept entreprises sur dix et devrait le rester pour huit entreprises sur dix. Un tiers des entreprises sarthoises a investi au cours du dernier semestre et seulement 19% prévoient de le faire au cours des six prochains mois. Les chefs d'entreprise artisanale sarthois prévoient de la stabilité et restent très réservés sur les perspectives de développement, l'inquiétude est même présente pour les Services. Leur prudence pour embaucher et investir le confirme.

### CMA de la Sarthe

Tél. 02.43.74.53.53

Courriel : [service.eco@cma-72.fr](mailto:service.eco@cma-72.fr)

Site : [www.cma-72.fr](http://www.cma-72.fr)

## Maine-et-Loire

La situation concernant l'activité, après avoir connu un certain rebond les semestres précédents, s'est dégradée lors du dernier semestre et ce pour l'ensemble des secteurs (dans une moindre mesure dans celui de l'Alimentation). Un quart des entreprises a constaté une baisse d'activité, le secteur de la Réparation étant de loin, le plus impacté (44%). Dans ce contexte, plus de trois quarts des entreprises ont néanmoins conservé leur effectif salarié, augmentant même leurs effectifs pour 17% d'entre elles. Deux tiers des artisans jugent la situation économique défavorable. Même s'ils restent majoritairement " juste confiants " (53%) voire optimistes (8%), le sentiment d'inquiétude (35%) voire de pessimisme (5%) a grandi, touchant désormais 40% d'entre eux contre 25% le semestre précédent. L'ensemble des prévisions pour le premier semestre 2012, notamment celles d'activité, semblent vouloir confirmer la tendance à un certain ralentissement. En effet, si 63% des dirigeants aspirent à un maintien d'activité, dans le même temps, plus de 26% d'entre eux envisagent une baisse. A noter qu'ils sont encore malgré tout 11% à projeter un développement dans les mois à venir.

### CMA de Maine-et-Loire

Tél. 02.41.22.61.00

Courriel : [contact@cma49.fr](mailto:contact@cma49.fr)

### Rédacteurs :

David BATARD (CMA 44),  
Véronique CAREIL (CRMA),  
Bénédictine GAUTHIER (CMA 85),  
Fabienne JOUBREL (CMA 53),  
Philippe LAMOUR (CMA 49),  
et Stéphane PENNETIER (CMA 72)

### Méthodologie :

L'enquête a été réalisée en décembre 2011 auprès d'un échantillon d'entreprises artisanales représentatif par activité et taille.

### Conception graphique :

David LIZÉE (CMA 49)