

SEPES

# MARCHÉ DU TRAVAIL ET POLITIQUES D'EMPLOI

Région Pays de la Loire

FEVRIER 2010

## Demands d'emploi inscrits à Pôle emploi <sup>(1)</sup>

Données cvs <sup>(2)</sup>

Demands d'emploi en fin de mois (DEFM) données CVS	Catégorie A	évolution / mois précédent (en %)	évolution / année précédente (en %)
Loire-Atlantique	50 974	0,7	18,3
Maine-et-Loire	29 277	-0,6	9,6
Mayenne	8 606	-0,2	9,5
Sarthe	21 816	0,1	10,2
Vendée	21 673	0,1	9,7
<b>Pays de la Loire</b>	<b>132 346</b>	<b>0,1</b>	<b>12,9</b>
France	2 667 900	0,1	12,8

Demands d'emploi en fin de mois (DEFM) données cvs	Catégories ABC	évolution / mois précédent (en %)	évolution / année précédente (en %)
Loire-Atlantique	83 115	0,3	17,8
Maine-et-Loire	50 163	-0,2	12,6
Mayenne	13 955	0,6	15,0
Sarthe	35 327	0,5	15,0
Vendée	35 723	0,4	15,2
<b>Pays de la Loire</b>	<b>218 282</b>	<b>0,2</b>	<b>15,5</b>
France	3 872 900	0,2	14,1

Le nombre de demands d'emploi inscrits à Pôle emploi en catégorie A s'établit à 132 346 en Pays de la Loire fin février 2010 (données cvs). Ce nombre augmente de 0,1 % par rapport à fin janvier (soit 191 demands d'emploi de plus). Sur un an, il est en hausse de 12,9 %.

En France métropolitaine, le nombre de demands d'emploi inscrits en catégorie A augmente de 0,1 % par rapport à fin janvier (+ 12,8 % sur un an).

Le nombre de demands d'emploi inscrits à Pôle emploi en catégories A, B, C s'établit à 218 282 en Pays de la Loire fin février 2010 (données cvs). Ce nombre augmente de 0,2 % par rapport à fin janvier (soit 520 demands d'emploi supplémentaires). Sur un an, il augmente de 15,5 %.

En France métropolitaine, le nombre de demands d'emploi inscrits en catégories A,B,C augmente de 0,2 % par rapport à fin janvier (+ 14,1 % sur un an).

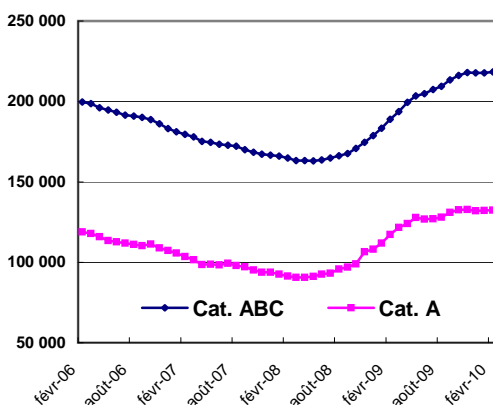
S'agissant de la catégorie A, par département, le nombre de demands d'emploi varie en février 2010 par rapport à fin janvier entre - 0,6 % (Maine-et-Loire) et + 0,7 % (Loire-Atlantique).

S'agissant de la catégorie A, B, C, entre janvier et février, le nombre de demands d'emploi varie entre - 0,2 % (Maine-et-Loire) et + 0,6 % (Mayenne).

Source : DIRECCTE, Pôle emploi, Ministère du Travail, de la Solidarité et de la Fonction Publique - Ministère de l'Économie, de l'Industrie et de l'Emploi (DARES).

(1) Les données concernent les demands d'emploi inscrits en fin de mois à Pôle emploi. La notion de demands d'emploi est une notion différente de celle de chômeurs au sens du Bureau International du Travail (BIT) : certains demands d'emploi ne sont pas chômeurs au sens du BIT et inversement certains chômeurs ne sont pas inscrits à Pôle emploi. En particulier, à compter du 1er juin 2009, les dispositions relatives aux nouvelles obligations de recherche d'emploi des bénéficiaires du RSA et à leur accompagnement par le service public de l'emploi sont susceptibles d'accroître sensiblement le nombre de demands d'emploi inscrits à Pôle emploi. Depuis février 2009, les données relatives aux demands d'emploi inscrits à Pôle emploi sont présentées selon de nouveaux regroupements : catégories A, B, C, D, E (cf. définitions ci-dessous).

### Evolution régionale du nombre des demands d'emploi cat. A et cat. ABC (données cvs)



### Définitions des nouvelles catégories de demands d'emploi :

- catégorie A : demands d'emploi tenus de faire des actes positifs de recherche d'emploi, sans emploi ;
- catégorie B : demands d'emploi tenus de faire des actes positifs de recherche d'emploi, ayant exercé une activité réduite courte (78 heures ou moins au cours du mois) ;
- catégorie C : demands d'emploi tenus de faire des actes positifs de recherche d'emploi, ayant exercé une activité réduite longue (plus de 78 heures au cours du mois) ;
- catégorie D : demands d'emploi non tenus de faire des actes positifs de recherche d'emploi (en raison d'un stage, d'une formation, d'une maladie...), sans emploi ;
- catégorie E : demands d'emploi non tenus de faire des actes positifs de recherche d'emploi, en emploi (par exemple : bénéficiaires de contrats aidés).

(2) cvs : corrigées des variations saisonnières. Comme chaque année en février, les coefficients saisonniers ont été révisés pour les années antérieures et de nouveaux coefficients ont été calculés pour l'année en cours.



# Demandeurs d'emploi inscrits en fin de mois par département

Données brutes

FEVRIER 2010

## Demandeurs d'emploi inscrits à Pôle emploi selon le sexe et l'âge et évolutions sur un an (en %)

	Loire-Atlantique	évol.	Maine-et-Loire	évol.	Mayenne	évol.	Sarthe	évol.	Vendée	évol.	Pays de la Loire	évol.	France	évol.
<b>DEFM cat. A total</b>	<b>52 992</b>	<b>18,6</b>	<b>30 599</b>	<b>9,9</b>	<b>9 071</b>	<b>9,8</b>	<b>23 414</b>	<b>10,4</b>	<b>23 829</b>	<b>10,1</b>	<b>139 905</b>	<b>13,2</b>	<b>2 790 125</b>	<b>13,2</b>
Hommes	28 556	25,0	15 785	13,8	4 817	13,6	12 478	13,1	11 707	14,2	73 343	17,8	1 508 385	15,9
Femmes	24 436	11,9	14 814	6,1	4 254	5,8	10 936	7,5	12 122	6,4	66 562	8,4	1 281 740	10,3
Moins de 25 ans	9 101	12,7	6 077	3,6	1 868	7,5	4 748	2,8	4 509	3,5	26 303	6,7	460 158	8,0
Entre 25 et 49 ans	35 532	18,1	19 099	8,6	5 726	6,4	14 936	10,1	14 751	8,1	90 044	12,2	1 833 440	12,3
50 ans et plus	8 359	28,1	5 423	23,7	1 477	29,1	3 730	23,6	4 569	25,4	23 558	25,9	496 527	22,4
Hommes de moins de 25 ans	4 935	17,6	3 281	6,9	991	9,0	2 497	3,1	2 284	4,8	13 988	9,5	253 936	8,8
Hommes de 25 à 49 ans	19 002	25,2	9 739	12,7	3 017	10,8	7 922	13,8	7 177	12,4	46 857	17,4	984 606	15,4
Hommes de 50 ans et plus	4 619	33,5	2 765	27,8	809	32,8	2 059	24,7	2 246	32,9	12 498	30,5	269 843	25,9
Femmes de moins de 25 ans	4 166	7,3	2 796	-0,1	877	5,9	2 251	2,5	2 225	2,3	12 315	3,7	206 222	7,0
Femmes de 25 à 49 ans	16 530	11,0	9 360	4,6	2 709	1,9	7 014	6,2	7 574	4,3	43 187	7,0	848 834	9,0
Femmes de 50 ans et plus	3 740	22,1	2 658	19,6	668	24,9	1 671	22,2	2 323	18,9	11 060	21,0	226 684	18,5
% femmes	46,1		48,4		46,9		46,7		50,9		47,6		45,9	
% moins de 25 ans	17,2		19,9		20,6		20,3		18,9		18,8		16,5	
% 50 ans et plus	15,8		17,7		16,3		15,9		19,2		16,8		17,8	
<b>DEFM cat. B</b>	<b>13 838</b>	<b>9,8</b>	<b>8 276</b>	<b>7,6</b>	<b>2 329</b>	<b>9,2</b>	<b>5 543</b>	<b>10,5</b>	<b>5 964</b>	<b>12,7</b>	<b>35 950</b>	<b>9,8</b>	<b>526 931</b>	<b>8,5</b>
<b>DEFM cat. C</b>	<b>17 771</b>	<b>23,3</b>	<b>11 899</b>	<b>25,5</b>	<b>2 905</b>	<b>43,7</b>	<b>7 257</b>	<b>38,1</b>	<b>7 490</b>	<b>39,3</b>	<b>47 322</b>	<b>29,5</b>	<b>642 054</b>	<b>24,5</b>
<b>DEFM cat. D</b>	<b>7 099</b>	<b>23,0</b>	<b>4 780</b>	<b>32,1</b>	<b>1 543</b>	<b>14,9</b>	<b>3 101</b>	<b>29,3</b>	<b>3 926</b>	<b>44,1</b>	<b>20 449</b>	<b>29,0</b>	<b>278 402</b>	<b>26,6</b>
<b>DEFM cat. E</b>	<b>5 267</b>	<b>22,1</b>	<b>3 471</b>	<b>22,8</b>	<b>1 271</b>	<b>36,8</b>	<b>2 376</b>	<b>34,5</b>	<b>2 916</b>	<b>41,6</b>	<b>15 301</b>	<b>28,6</b>	<b>300 103</b>	<b>32,2</b>

	Loire-Atlantique	évol.	Maine-et-Loire	évol.	Mayenne	évol.	Sarthe	évol.	Vendée	évol.	Pays de la Loire	évol.	France	évol.
<b>DEFM cat. ABC total</b>	<b>84 601</b>	<b>18,0</b>	<b>50 774</b>	<b>12,8</b>	<b>14 305</b>	<b>15,2</b>	<b>36 214</b>	<b>15,1</b>	<b>37 283</b>	<b>15,4</b>	<b>223 177</b>	<b>15,7</b>	<b>3 959 110</b>	<b>14,3</b>
Hommes	41 530	24,1	23 498	17,7	6 766	19,8	17 245	18,0	16 678	20,8	105 717	20,8	2 005 892	17,2
Femmes	43 071	12,6	27 276	8,9	7 539	11,4	18 969	12,5	20 605	11,3	117 460	11,4	1 953 218	11,3
Moins de 25 ans	13 983	15,4	9 471	8,6	2 799	12,4	6 922	10,2	6 928	11,1	40 103	11,9	616 081	11,1
Entre 25 et 49 ans	57 278	17,6	32 363	12,0	9 217	14,2	23 216	14,5	23 282	13,7	145 356	15,0	2 637 143	13,5
50 ans et plus	13 340	22,5	8 940	20,7	2 289	23,1	6 076	23,3	7 073	26,3	37 718	22,9	705 886	20,1
Hommes de moins de 25 ans	7 063	22,6	4 816	14,3	1 409	18,1	3 443	11,7	3 329	15,5	20 060	17,1	326 804	13,0
Hommes de 25 à 49 ans	28 215	23,5	14 889	17,1	4 320	18,1	11 081	18,3	10 356	18,9	68 861	20,2	1 336 200	16,8
Hommes de 50 ans et plus	6 252	29,0	3 793	24,8	1 037	29,9	2 721	25,5	2 993	35,3	16 796	28,6	342 888	23,4
Femmes de moins de 25 ans	6 920	8,8	4 655	3,3	1 390	7,2	3 479	8,8	3 599	7,3	20 043	7,1	289 277	9,2
Femmes de 25 à 49 ans	29 063	12,5	17 474	8,1	4 897	11,0	12 135	11,3	12 926	9,9	76 495	10,7	1 300 943	10,3
Femmes de 50 ans et plus	7 088	17,4	5 147	17,8	1 252	18,0	3 355	21,6	4 080	20,4	20 922	18,8	362 998	17,1
% femmes	50,9		53,7		52,7		52,4		55,3		52,6		49,3	
% moins de 25 ans	16,5		18,7		19,6		19,1		18,6		18,0		15,6	
% 50 ans et plus	15,8		17,6		16,0		16,8		19,0		16,9		17,8	
% DELD (1)	33,8		38,3		29,7		35,7		33,0		34,7		33,9	

## Demandeurs d'emploi inscrits à Pôle emploi selon l'ancienneté d'inscription et évolutions sur un an en %

	Loire-Atlantique	évol.	Maine-et-Loire	évol.	Mayenne	évol.	Sarthe	évol.	Vendée	évol.	Pays de la Loire	évol.	France	évol.
<b>DEFM cat. ABC</b>														
moins d'un an	55 982	9,7	31 339	2,9	10 063	3,6	23 287	4,6	24 991	2,6	145 662	5,7	2 618 615	7,4
1 à 2 ans	17 241	59,6	10 966	48,4	2 881	61,6	7 697	57,6	7 945	71,4	46 730	58,4	780 915	41,3
2 à 3 ans	5 129	23,4	3 727	26,7	799	80,0	2 452	30,8	2 235	43,6	14 342	30,7	257 055	29,1
3 ans et plus	6 249	9,5	4 742	12,0	562	18,6	2 778	13,5	2 112	20,2	16 443	12,5	302 525	10,4
<b>Total DELD (1) ABC</b>	<b>28 619</b>	<b>38,5</b>	<b>19 435</b>	<b>33,4</b>	<b>4 242</b>	<b>57,1</b>	<b>12 927</b>	<b>40,4</b>	<b>12 292</b>	<b>54,7</b>	<b>77 515</b>	<b>40,7</b>	<b>1 340 495</b>	<b>30,7</b>

(1) DELD : demandeur d'emploi de longue durée.

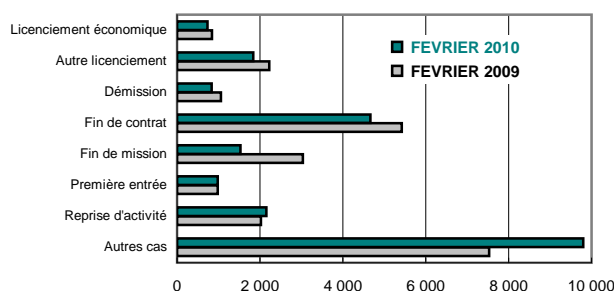
# Entrées à Pôle emploi par motif (catégories A, B, C)

Données brutes

FEVRIER 2010

Demandes d'emploi enregistrées (nbre total d'entrées)	Cat. ABC	évolution sur un an (en %)
Loire-Atlantique	8 736	-2,1
Maine-et-Loire	4 787	-2,7
Mayenne	1 754	4,3
Sarthe	3 713	-4,6
Vendée	3 539	-4,4
<b>Pays de la Loire</b>	<b>22 529</b>	<b>-2,6</b>
France	427 515	-0,4

Demandes d'emploi enregistrées selon le motif d'inscription - Région (cat. ABC)



Entrées par motif	Loire-Atlantique	Maine-et-Loire	Mayenne	Sarthe	Vendée	Pays de la Loire	évolution sur un an (en %)	France	évolution sur un an (en %)
Fins de contrat à durée déterminée	1 693	1 056	378	709	831	4 667	-13,9	79 852	-12,1
Fins de mission d'interim	593	294	142	233	265	1 527	-49,7	27 649	-38,7
Licenciements économiques (1)	247	159	45	167	113	731	-13,5	14 832	-23,8
Autres licenciements	778	342	144	298	273	1 835	-17,6	43 675	-18,7
Démissions	329	179	62	123	139	832	-21,4	15 939	-15,7
Premières entrées	370	226	60	204	118	978	-0,5	25 453	9,0
Reprises d'activité	776	455	186	381	358	2 156	6,5	33 428	0,8
Autres cas	3 950	2 076	737	1 598	1 442	9 803	30,2	186 687	28,9
<b>Total</b>	<b>8 736</b>	<b>4 787</b>	<b>1 754</b>	<b>3 713</b>	<b>3 539</b>	<b>22 529</b>	<b>-2,6</b>	<b>427 515</b>	<b>-0,4</b>

(1) Y compris fins de conventions de conversion, de PAP anticipés et de CRP.

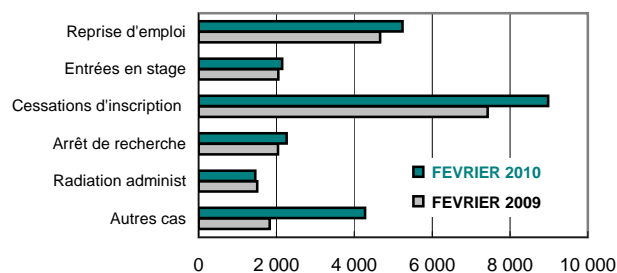
# Sorties de Pôle emploi par motif (catégories A, B, C)

Données brutes

FEVRIER 2010

Demandes d'emploi sorties cat. ABC (nbre total de sorties)	Cat. ABC	évolution sur un an (en %)
Loire-Atlantique	9 296	21,2
Maine-et-Loire	5 283	26,8
Mayenne	1 882	25,0
Sarthe	3 732	22,0
Vendée	4 174	34,0
<b>Pays de la Loire</b>	<b>24 367</b>	<b>24,9</b>
France	433 728	17,4

Demandes d'emploi sorties selon le motif d'annulation - Région (cat. ABC)



Sorties par motif	Loire-Atlantique	Maine-et-Loire	Mayenne	Sarthe	Vendée	Pays de la Loire	évolution sur un an (en %)	France	évolution sur un an (en %)
Reprises d'emploi déclarées	1 981	1 051	457	673	1 078	5 240	12,5	82 088	3,7
Entrées en stage	727	519	160	321	420	2 147	4,8	27 631	-0,2
Arrêts de recherche (maternité, maladie, retraite) :	829	496	168	327	444	2 264	10,9	34 567	0,5
- dont dispenses de recherche d'emploi	96	53	20	33	65	267	-6,0	4 971	-20,1
- dont maladies	482	287	99	195	225	1 288	19,4	18 539	6,3
Cessations d'inscription pour défaut d'actualisation	3 591	2 074	583	1 488	1 243	8 979	20,9	182 047	18,8
Radiations administratives	535	273	110	311	228	1 457	-3,4	39 466	5,8
Autres cas	1 633	870	404	612	761	4 280	134,3	67 929	79,6
<b>Total</b>	<b>9 296</b>	<b>5 283</b>	<b>1 882</b>	<b>3 732</b>	<b>4 174</b>	<b>24 367</b>	<b>24,9</b>	<b>433 728</b>	<b>17,4</b>

# Demandeurs d'emploi inscrits en fin de mois par zone d'emploi

Données brutes

FEVRIER 2010

Zones d'emploi	DEFM cat. A	évolution sur un an (en %)	dont femmes (en %)	dont moins de 25 ans (en %)	dont 50 ans et plus (en %)
Nantes	36 208	15,9	46,2	16,7	14,9
Saint-Nazaire	13 327	24,2	46,1	18,1	17,8
Châteaubriant	3 726	24,4	45,6	17,8	17,3
Angers	16 597	10,0	47,3	20,0	17,0
Choletais	7 128	9,5	49,8	20,4	18,2
Saumur-Baugé	5 754	10,8	49,9	19,2	19,9
Segréen-Sud Mayenne	2 528	3,7	49,2	20,2	17,1
Laval	4 337	9,9	44,9	19,8	15,2
Mayenne Nord et Est	3 427	12,5	48,7	21,6	17,6
Le Mans	14 925	14,5	45,8	20,5	14,7
Sarthe Nord	3 267	-4,1	47,2	19,8	19,0
Sarthe Sud	5 155	9,6	49,2	19,8	17,7
La Roche-sur-Yon	7 320	8,7	50,2	18,5	17,5
Vendée Est	3 673	10,1	51,2	21,0	17,5
Vendée Sud	4 016	9,7	49,5	19,6	18,8
Vendée Ouest	8 097	11,9	52,1	17,7	21,7
Non ventilé	420				
<b>Pays de la Loire</b>	<b>139 905</b>	<b>13,2</b>	<b>47,6</b>	<b>18,8</b>	<b>16,8</b>

Zones d'emploi	DEFM cat. ABC	évolution sur un an (en %)	dont femmes (en %)	dont moins de 25 ans (en %)	dont 50 ans et plus (en %)	dont DELD (en %) (1)
Nantes	58 482	15,9	50,9	16,1	15,0	34,2
Saint-Nazaire	20 644	22,8	50,8	17,5	17,7	32,1
Châteaubriant	6 090	21,6	52,5	17,3	16,7	36,4
Angers	26 564	12,5	51,9	18,5	17,0	37,4
Choletais	12 811	13,9	56,4	19,4	18,5	37,5
Saumur-Baugé	9 655	12,6	55,1	18,4	18,9	40,8
Segréen-Sud Mayenne	4 185	13,0	54,9	20,0	16,1	33,3
Laval	6 874	15,7	50,8	18,5	15,5	30,7
Mayenne Nord et Est	5 337	15,7	54,6	20,4	16,8	29,5
Le Mans	22 104	16,7	51,0	19,5	15,7	33,9
Sarthe Nord	5 464	8,4	54,1	18,9	18,4	38,6
Sarthe Sud	8 573	15,4	55,0	18,2	18,7	38,5
La Roche-sur-Yon	11 433	15,2	54,2	18,3	17,2	34,8
Vendée Est	6 498	20,4	57,4	20,7	17,3	31,3
Vendée Sud	6 222	13,0	54,0	18,7	19,1	34,2
Vendée Ouest	11 775	13,7	55,5	17,3	21,5	31,7
Non ventilé	466					
<b>Pays de la Loire</b>	<b>223 177</b>	<b>15,7</b>	<b>52,6</b>	<b>18,0</b>	<b>16,9</b>	<b>34,7</b>

(1) DELD : demandeur d'emploi de longue durée.

## Contrats d'intérim par département

Données brutes

JANVIER 2010

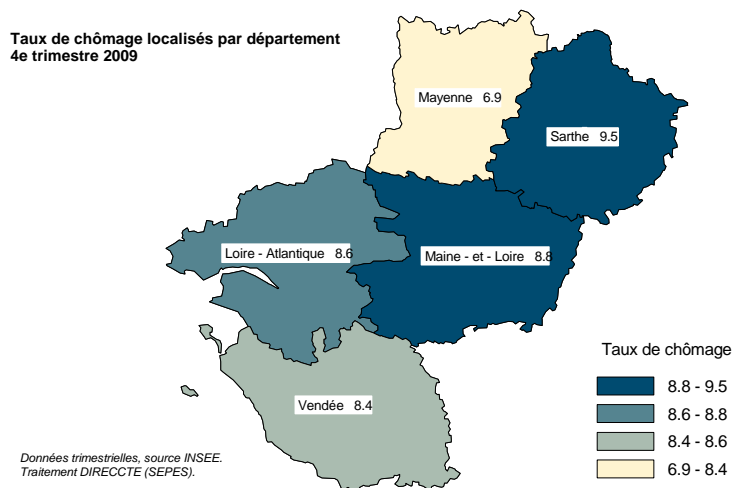
	Loire- Atlantique	Maine-et-Loire	Mayenne	Sarthe	Vendée	Pays de la Loire
Contrats conclus en janvier	29 986	15 167	6 348	12 566	12 645	<b>76 712</b>
Cumul 3 derniers mois	94 143	48 925	21 532	42 413	40 053	<b>247 066</b>
Rappel cumul même période année précédente	95 867	47 613	19 900	38 473	36 846	<b>238 699</b>
Contrats en cours en janvier 2010	15 543	7 801	3 723	6 018	6 877	<b>39 962</b>
Rappel contrats en cours en janvier 2009	17 755	7 674	3 174	4 893	6 189	<b>39 685</b>

Source : Ministère du Travail, de la Solidarité et de la Fonction Publique (DGT), DIRECCTE (données provisoires susceptibles d'être révisées).

# Taux de chômage localisés par département et zone d'emploi (1)

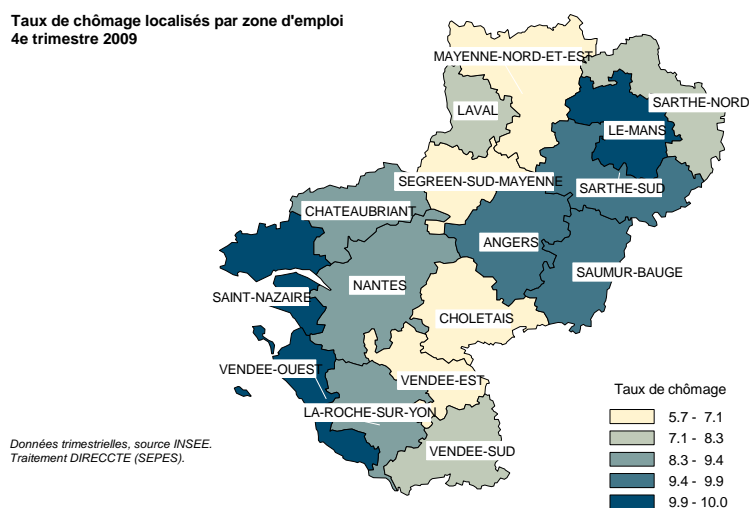
## Taux de chômage localisés par département

Taux de chômage cvs	3e trimestre 2009	4e trimestre 2009
Loire-Atlantique	8,1	8,6
Maine-et-Loire	8,3	8,8
Mayenne	6,4	6,9
Sarthe	9,2	9,5
Vendée	8,1	8,4
<b>Pays de la Loire</b>	<b>8,2</b>	<b>8,6</b>
France	9,1	9,6



## Taux de chômage localisés par zone d'emploi

taux de chômage cvs	3e trimestre 2009	4e trimestre 2009
Nantes	8,1	8,6
Saint-Nazaire	9,1	9,9
Châteaubriant	8,1	9,0
Angers	8,9	9,5
Choletais	6,4	6,7
Saumur-Baugé	9,2	9,6
Segrèen-Sud Mayenne	6,3	6,7
Laval	6,6	7,1
Mayenne Nord et Est	5,8	6,3
Le Mans	9,6	10,0
Sarthe Nord	7,7	7,8
Sarthe Sud	9,2	9,4
La Roche-sur-Yon	8,2	8,3
Vendée Est	5,6	5,7
Vendée Sud	7,7	8,1
Vendée Ouest	9,7	10,0
<b>Pays de la Loire</b>	<b>8,2</b>	<b>8,6</b>



# Indemnisation du chômage et de la préretraite (2)

## Données brutes

FEVRIER 2010

	Loire-Atlantique	Maine-et-Loire	Mayenne	Sarthe	Vendée	Pays de la Loire	Rappel région fév. 2009
<b>Bénéficiaires demandeurs d'emploi fin de mois</b>	<b>48 041</b>	<b>29 632</b>	<b>8 552</b>	<b>19 999</b>	<b>24 745</b>	<b>130 969</b>	<b>120 100</b>
dont Allocation de retour à l'emploi (ARE)	43 124	24 998	7 568	17 574	21 423	114 687	102 583
dont Allocation Spécifique de Solidarité (ASS)	3 340	2 630	604	1 434	1 951	9 959	10 521
<b>Formation ou conversion</b>	<b>4 738</b>	<b>3 246</b>	<b>1 013</b>	<b>2 058</b>	<b>2 708</b>	<b>13 763</b>	<b>10 059</b>
<b>Préretraites</b>	<b>147</b>	<b>168</b>	<b>25</b>	<b>37</b>	<b>35</b>	<b>412</b>	<b>687</b>
dont Allocation Spéciale du F.N.E.	98	154	22	26	19	319	395
<b>Total allocataires fin de mois</b>	<b>52 926</b>	<b>33 046</b>	<b>9 590</b>	<b>22 094</b>	<b>27 488</b>	<b>145 144</b>	<b>130 846</b>

(1) Taux de chômage localisés : nombre de chômeurs rapporté à la population active actualisée (donnée trimestrielle corrigée des variations saisonnières, susceptible d'être révisée, source INSEE).

(2) Source Pôle emploi Pays de la Loire (bénéficiaires en fin de mois).

# Principales actions de la politique de l'emploi

## Entrées dans les dispositifs <sup>(1)</sup>

Données brutes

FEVRIER 2010

	Loire-Atlantique	Maine-et-Loire	Mayenne	Sarthe	Vendée	Pays de la Loire		
						fév. 2010	Cumul janv. à fév. 2010	rappel cumul fév. 2009
<b>Formation en alternance</b>								
Contrats d'apprentissage	304	32	44	142	120	<b>642</b>	1 808	2 202
Contrats de professionnalisation	146	79	10	80	28	<b>343</b>	770	796
dont jeunes de moins de 26 ans	109	51	5	65	21	<b>251</b>	582	612
<b>Accompagnement vers l'emploi</b>								
Contrats initiative emploi (CIE)	0	0	0	0	0	<b>0</b>	0	121
Contrats d'avenir (CA)	0	0	0	0	0	<b>0</b>	0	742
<b>Le données relatives au contrat unique d'insertion (CUI) seront disponibles ultérieurement.</b>								
<b>Accompagnement des mutations économiques</b>								
Conventions de reclassement personnalisé (CRP) (2)	173	152	36	179	89	<b>629</b>	3 735	1 147

(1) Nombre de bénéficiaires. Données provisoires susceptibles d'être révisées - source Ministère du Travail, de la Solidarité et de la Fonction Publique; Ministère de l'Économie, de l'Industrie et de l'Emploi (DARES, DGEFP).

(2) Source : Pôle emploi Pays de la Loire.

# Offres d'emploi collectées par Pôle emploi

Données brutes

FEVRIER 2010

	Offres d'emploi enregistrées				évolution sur un an (en %)	Offres en fin de mois		Offres satisfaites	
	type A	type B	type C	Total		Total	dont type A	Total	dont type A
Loire-Atlantique	2 327	2 278	3 321	<b>7 926</b>	78,0	8 756	2 981	3 836	1 811
Maine-et-Loire	923	1 386	194	<b>2 503</b>	47,4	2 572	1 152	1 688	783
Mayenne	380	408	66	<b>854</b>	35,8	920	452	690	328
Sarthe	676	1 240	105	<b>2 021</b>	50,6	1 794	864	1 739	494
Vendée	786	1 517	129	<b>2 432</b>	43,9	2 711	919	1 429	628
<b>Pays de la Loire</b>	<b>5 092</b>	<b>6 829</b>	<b>3 815</b>	<b>15 736</b>	<b>60,4</b>	<b>16 753</b>	<b>6 368</b>	<b>9 382</b>	<b>4 044</b>
France	104 922	101 363	30 030	236 315	17,1	261 721	136 852	183 746	85 956

### Trois types d'offres d'emploi :

Type A : emplois durables (contrats dont la durée est supérieure à 6 mois)

Type B : emplois temporaires (contrats d'une durée de 1 à 6 mois)

Type C : emplois occasionnels (CDD ou mission d'intérim de moins d'un mois).

Editeur :

DIRECTION REGIONALE DES ENTREPRISES, DE LA CONCURRENCE, DE LA CONSOMMATION, DU TRAVAIL ET DE L'EMPLOI  
DES PAYS DE LA LOIRE

Atlantica 2, 26 boulevard Vincent Gâche -BP 46339 - 44263 NANTES cedex 2

ISSN 1256 - 4931

Directeur de la publication : D. BRASSART

Tél. Rédaction : 02 40 41 72 24 - Télécopie : 02 40 89 22 44

Reproduction autorisée sous réserve d'indication de la source

Ce document mensuel peut être consulté sur le site :